



# A l'écoute du texte

## La récréation

### Apocalypse 22.1-5

#### JE M'APPROCHE

Le texte d'Apocalypse 22.1 à 5 fait partie intégrante de la vision de la nouvelle Jérusalem (Ap 21.1-22.5), dernière vision du livre, placée juste avant l'épilogue (Ap 22.6-21) qui annonce avec force le retour du Christ : *Je viens bientôt* (répété à 3 reprises, v. 6, 12, 20).

Le livre de l'Apocalypse est une *révélation de Jésus-Christ* pour *montrer à ses serviteurs ce qui doit arriver bientôt* (1.1). (*Révélation*, du grec *apokalupsis*).

Contexte de la rédaction : les chrétiens de la fin du 1<sup>er</sup> siècle sont confrontés à des difficultés majeures (persécutions, déclin spirituel,...) et au découragement. Ils sont convaincus de l'imminence du retour du Christ ; et voilà que ce retour tarde.

L'Apocalypse a donc un but immédiat : encourager, fortifier et consoler ces chrétiens. Mais d'immédiat, ce but devient permanent, car il vaut pour tous les chrétiens à travers les siècles. Jean porte toute l'espérance chrétienne vers la **Parousie**. Il dévoile la lutte acharnée entre Dieu et Satan, et proclame par avance la victoire du Christ et des siens : **l'Apocalypse est donc une bonne nouvelle**. La victoire finale appartient à Dieu qui va **créer une nouvelle terre** (21.1-22.5).

#### J'OBSERVE

- 1) Lire une première fois le texte suivant : **Apocalypse 21.1-22.5**.  
Qu'est-ce qui est décrit dans ce passage ? Sur quoi porte la vision ?
- 2) Relire attentivement **Apocalypse 22.1-5**  
A quoi correspond cette vision-ci ?  
Voyez-vous un parallèle avec l'un ou l'autre texte biblique ?

Préciser

v.1 :

De quel trône est-il question ? Qu'est-ce qui sort du trône ?

Que symbolisent le fleuve et l'eau ? Comment est cette eau ? (Voir aussi Jn 7.37-39)

v.2 :

Où se trouve l'arbre de vie ? Que symbolise-t-il ? Comparer ce qui est dit de l'arbre de vie ici et en Genèse 2.9, Apocalypse 2.7, 22.14.

Qu'est-il dit au sujet de cet arbre (récoltes et fruits) ? A quoi servent les feuilles ? Comment comprendre « la guérison des nations » ? Que symbolisent « les nations » ?

v.3-4 :

Qu'est-ce qui aura disparu ?

Où se trouve le trône de Dieu et de l'Agneau ? Qu'est-ce que cela signifie ? Pointer des images similaires dans le chapitre 21.

Qui sont les serviteurs ? Quelles sont leurs caractéristiques ? Que font-ils ? Quel est leur privilège ? Que symbolise le nom sur le front ? Où en est-il encore question ?

v.5 :

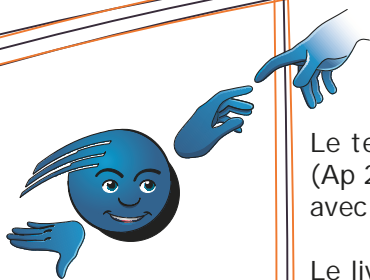
Qu'est-ce qui n'existe plus ? Que symbolise la nuit ?

Qui éclaire qui ? (Voir aussi Jn 1.9).

Qu'est-ce qui n'est plus nécessaire ? Pourquoi ?

D'où vient la lumière ? Qu'est-ce que cela signifie ? (cf. aussi 21.23)

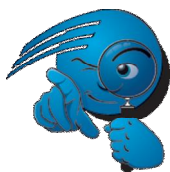
Qui règne ? Quelle est la durée de ce règne ?



#### Question

##### brise-glace :

Qu'attendez-vous le plus de la vie sur la nouvelle terre ?



## JE COMPRENDS

La dernière vision de l'Apocalypse (21.1-22.5) est une évocation sublime de la Jérusalem nouvelle, qui descend du ciel d'auprès de Dieu. On peut distinguer 3 tableaux (à la manière d'un zoom), du plus général au plus particulier, et de l'extérieur vers l'intérieur :

- La Jérusalem nouvelle (21.1-8)
- La description de la ville-lumière (21.9-27)
- Le jardin paradisiaque (22.1-5)

Clé pour la compréhension : l'Apocalypse est un texte codé, à haute teneur symbolique, qui s'inscrit dans une longue tradition. Les symboles sont puisés dans l'Ancien Testament.

Toute la vision indique que le projet de Dieu se réalise enfin : « demeurer au milieu des hommes » (21.3, 7). Plus besoin de temple (21.22) car Dieu est présent lui-même (comme en Eden). Le regard prophétique se concentre sur cette présence de Dieu. La relation réelle et réciproque entre Dieu et son peuple est enfin possible ! (22.4 : « ils verront sa face »). Deux images témoignent de l'intimité de la relation : celle des époux (21.2, 9) et celle du Père et son fils (21.7). **Enfin Dieu avec son peuple !**

La vision se clôture sur une évocation du jardin paradisiaque (22.1-5). S'inspirant de Genèse 2 et d'Ezéchiel 47, Jean voit jaillir le fleuve d'eau vive sortant du trône de Dieu et de l'Agneau : ce sont eux qui sont à l'origine de la vie. En 21.6, il est question de la source de l'eau de la vie. Ici, la source est fleuve, signe d'abondance, de profusion (cf Ezéchiel 47 : vision du torrent sortant du temple). L'eau du fleuve est limpide comme du cristal : la vie qui nous est offerte est éclatante, brillante (et non grise et terne). L'arbre de vie (qui rappelle celui de la Genèse) occupe une place centrale. Le bénéfice de cet arbre est total : - il « produit 12 récoltes et donne son fruit chaque mois » : signe d'abondance et de sainteté (chiffre 12) - et ses feuilles « servent à la guérison des nations ».

Comment comprendre la « **guérison des nations** » ?

- Les nations : symbole d'universalité.
- La guérison : traduction du grec *therapeia*. Il ne peut s'agir d'un traitement pour soigner un mal ou une maladie, puisque le mal et ses effets ont disparu.

Les nations sont mentionnées plus haut (21.22-24) en relation avec la lumière dégagée par Dieu : « les nations marcheront à sa lumière ». Ici, il est aussi question de la lumière émanant de Dieu (22.3-5). Les nations sont « guéries » = instruites, éclairées, prises en charge par Dieu. Dieu **prend soin** d'elles d'une manière totale.

Ce passage (22.1-5) insiste sur la présence de Dieu parmi son peuple et sur le fait que tout est don de Dieu : lumière et vie. Dieu pourvoit à tous nos besoins sur tous les plans. Il s'en dégage aussi l'idée d'une relation harmonieuse et épanouie entre Dieu et son peuple. **Enfin la vraie vie dans toute sa plénitude, pour l'éternité !**

## J'ADHERE

- ◆ Un monde débarrassé du mal et de toutes ses conséquences, une vie pleine et abondante : utopie ou réalité à venir ?
- ◆ Quel est l'impact de votre foi en la Parousie et la recreation sur votre réalité présente ? Quels sont les effets de cette espérance sur votre vie ? Et sur votre entourage ? Comment en témoignez-vous ? Comment votre témoignage est-il reçu ?
- ◆ Quand vous pensez à la recreation, qu'est-ce qui vous attire le plus et vous procure le plus de joie ? Et quand vous pensez à votre vie ici, qu'est-ce qui vous procure le plus de joie ? Le Seigneur peut-il attendre encore un peu ou peut-il revenir aujourd'hui ?
- ◆ Voir Dieu face à face : l'aspiration du chrétien n'est-elle pas de vivre avec le Christ dans son royaume éternel ? Qu'en est-il de vous ?
- ◆ Le Seigneur nous invite à devenir citoyens de son royaume déjà dans cette vie-ci, par la puissance transformatrice de son Evangile. Dans quelle mesure vivez-vous cela ? Quel(s) lien(s) voyez-vous entre vie présente et vie future ?