



Lecture de la Bible

# A l'écoute du texte

## La réforme, rétablir des relations rompues

Philémon 8-21

### JE M'APPROCHE

Dans l'épître à Philémon, Paul plaide auprès de Philémon pour qu'il accueille favorablement son esclave Onésime qui s'était enfui et qui s'est converti.

### J'OBSERVE

Lisez une première fois l'épître dans son ensemble et répondez aux questions suivantes :

- ◆ A qui l'épître est-elle adressée ? (Plusieurs destinataires) Pourquoi et en quoi l'église est-elle concernée ?
- ◆ Qui est Philémon ? Quel genre de chrétien est-il ? Quelles sont ses qualités ?
- ◆ Quels sont  
1°) les liens,  
2°) les relations entre : 1°) Paul et Philémon ? 2°) Paul et Onésime ?  
3°) Philémon et Onésime ?

Relisez et concentrez-vous sur les versets 8 à 21 et répondez aux questions suivantes :

- ◆ Quel est le but de la lettre de Paul ? En quelle(s) qualité(s) intervient-il ?
- ◆ Relever tous les arguments utilisés par Paul pour convaincre Philémon de donner une suite favorable à sa requête. Quel est l'argument central ?
- ◆ Paul s'engage personnellement dans la gestion du problème : pourquoi ? Jusqu'où est-il prêt à aller ? Qu'est-il prêt à sacrifier ? Quelle issue espère-t-il ?

### J'ADHERE

Paul supplie (prie) Philémon « au nom de l'amour » (verset 9), un amour dont Philémon est animé (versets 5 et 7).

Paul met toujours au premier plan les qualités de ses destinataires. Et vous, que relevez-vous d'abord chez l'autre ? Ses qualités ou ses défauts ?

Qu'est-ce qui peut faire obstacle à l'amour ? L'amour chrétien n'est pas une doctrine. C'est une réalité qui s'expérimente (ou pas) au jour le jour, dans tous les événements de la vie. L'amour, fruit d'une foi vivante ? Mais si le fruit reste vert, comment faire pour qu'il mûrisse ?

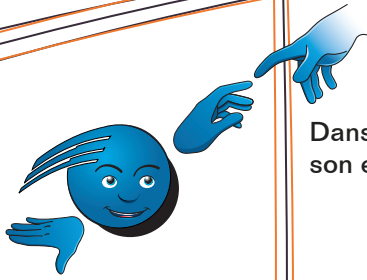
Le problème de l'esclavage : Paul n'attaque pas de front et ne condamne pas explicitement l'esclavage qui fait partie de l'ordre social de son temps. Pour lui, la réforme s'opère sur un autre plan. Non seulement dans la relation maître-esclave, mais dans toutes les relations humaines : en Christ, tous les humains sont égaux (puisqu'ils sont frères) et vivent sous le règne de l'amour.

Paul ne juxtapose pas le social et le spirituel. Il les superpose. L'égalité et la fraternité en Christ supplantent et dépassent toutes les structures sociales partout et toujours.

- ◆ Parmi tous les arguments avancés par Paul, lequel vous touche le plus ?
- ◆ Le fait d'être chrétien, change-t-il quelque chose à la manière dont vous envisagez et gérez vos relations interpersonnelles ? Et vos rapports d'autorité ou de subordination ?
- ◆ Si vous étiez à la place de Philémon, comment réagiriez-vous à la lettre de Paul ? Pour une issue favorable, quelle devra être la part de Philémon ? Et celle d'Onésime ?
- ◆ Que nous apprend Paul sur la manière de gérer les différends et conflits entre chrétiens ? Sur le ministère de la réconciliation ?

### JE PRIE

Notre Père, nous le savons, l'amour fraternel, tout comme la réconciliation et le pardon ne peuvent venir que de toi. Fais-nous la grâce de vivre cet amour. Si nous avons blessé l'autre, donne-nous la force de demander pardon ; si nous avons été blessés, donne-nous la force de pardonner. Accorde-nous la grâce du pardon et de la réconciliation. C'est ça la vraie force de l'amour.



#### Question

#### brise-glace :

Avez-vous déjà aidé à la réconciliation de deux personnes ? Comment ?



EGLISE ADVENTISTE  
DU SEPTIEME JOUR